

令和5年1月23日

令和4年度 自動車特定整備業実態調査結果の概要について

一般
社団法人 日本自動車整備振興会連合会
調査企画部 調査企画課

この度、令和4年度の自動車特定整備業実態調査の結果がまとまりましたので、概要をお知らせします。

1. 目的

本調査は、自動車整備業の現状および経営状況等の実態を把握し、同事業の健全な発達に資する方策の基礎資料として活用することを目的として実施しています。

2. 調査時点

令和4年6月30日現在。整備売上高については、令和3年7月1日から令和4年6月30日までに決算が終了した事業実績であり、会計年度では「令和3年度」実績となります。

3. 調査結果の概要（別紙参照）

道路運送車両法に規定する自動車整備事業者(令和4年6月30日時点 91,711 事業場)の中から、2割を対象として調査を行いました。(有効回答率 45%)

令和4年度調査における総整備売上高は5兆 7,388 億円となり、前年度より 1,878 億円(3.4%)増と2年ぶりに増加しました。

なお、詳細は、4月に発刊予定の「令和4年度版 自動車整備白書」に掲載します。

(業態区分)

専業：自動車整備業の売上高が総売上高の50%を超える事業場

兼業：兼業部門（自動車販売、部品用品販売、保険、石油販売等）の売上高が総売上高の50%以上を占める事業場（ディーラーを除く）

ディーラー：自動車製造会社または国内一手卸売販売会社と特約販売店契約を結んでいる企業の事業場

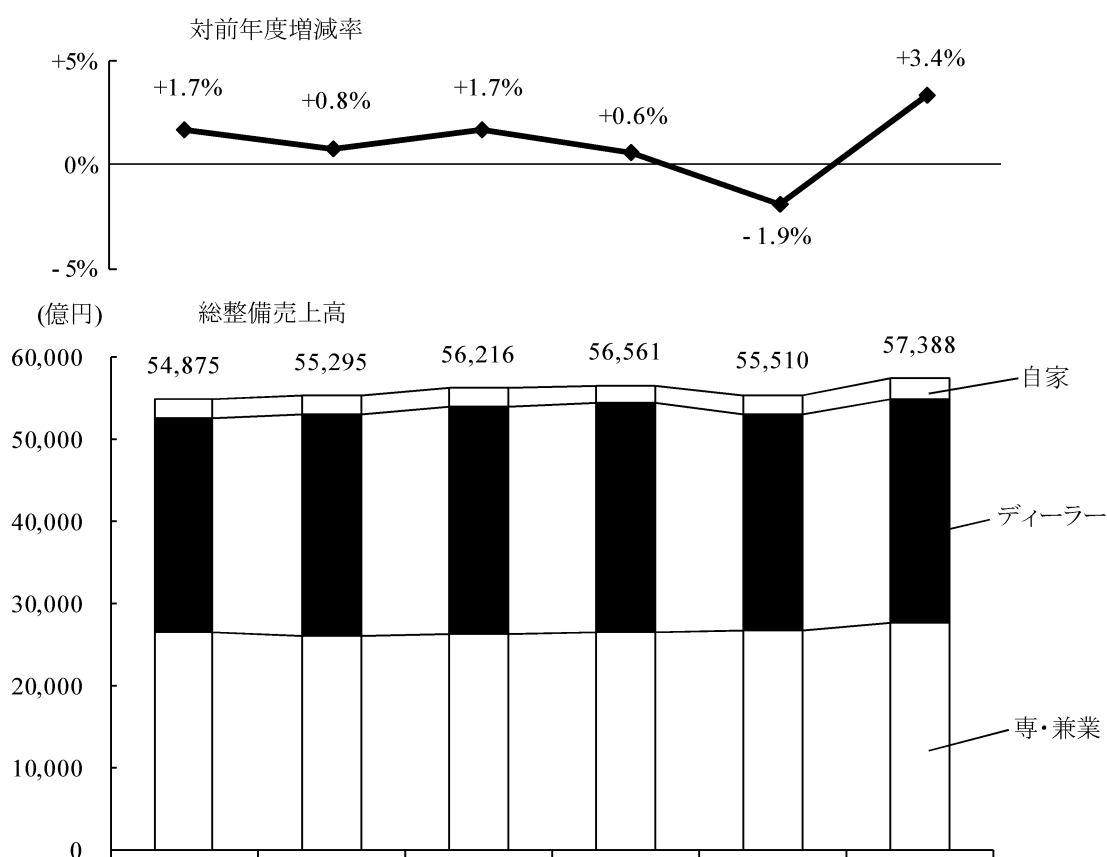
自家：主として自企業が保有する車両の整備を行っている事業場

(1) 総整備売上高

直近6年間の総整備売上高の推移をみると、前年度は5年ぶりの減少となりましたが、令和4年度は増加に転じました。

業態別に前年度と比較すると、専・兼業が920億円(3.4%)増、ディーラーが921億円(3.5%)増、自家が37億円(1.6%)増と、いずれも増加しました。

作業内容別では、「車検整備」が2.6%増、「定期点検整備」が3.4%増、「事故整備」が4.0%増、「その他整備」が4.0%増と、いずれも増加しました。



調査年度	平成29年度	30年度	令和元年度	2年度	3年度	4年度	R4- R3	
専・兼業	26,558	26,077	26,274	26,650	26,757	27,677	+920	
	+1.0%	-1.8%	+0.8%	+1.4%	+0.4%	+3.4%		
	専業	19,947	19,364	19,444	19,854	20,144	21,146	+1,002
	+1.0%	-2.9%	+0.4%	+2.1%	+1.5%	+5.0%		
	兼業	6,611	6,713	6,830	6,796	6,613	6,531	-82
	+1.2%	+1.5%	+1.7%	-0.5%	-2.7%	-1.2%		
ディーラー	26,147	26,927	27,672	27,749	26,419	27,340	+921	
	+3.1%	+3.0%	+2.8%	+0.3%	-4.8%	+3.5%		
自家	2,170	2,291	2,270	2,162	2,334	2,371	+37	
	-5.8%	+5.6%	-0.9%	-4.8%	+8.0%	+1.6%		
合計	54,875	55,295	56,216	56,561	55,510	57,388	+1,878	
	+1.7%	+0.8%	+1.7%	+0.6%	-1.9%	+3.4%		

(単位・億円)

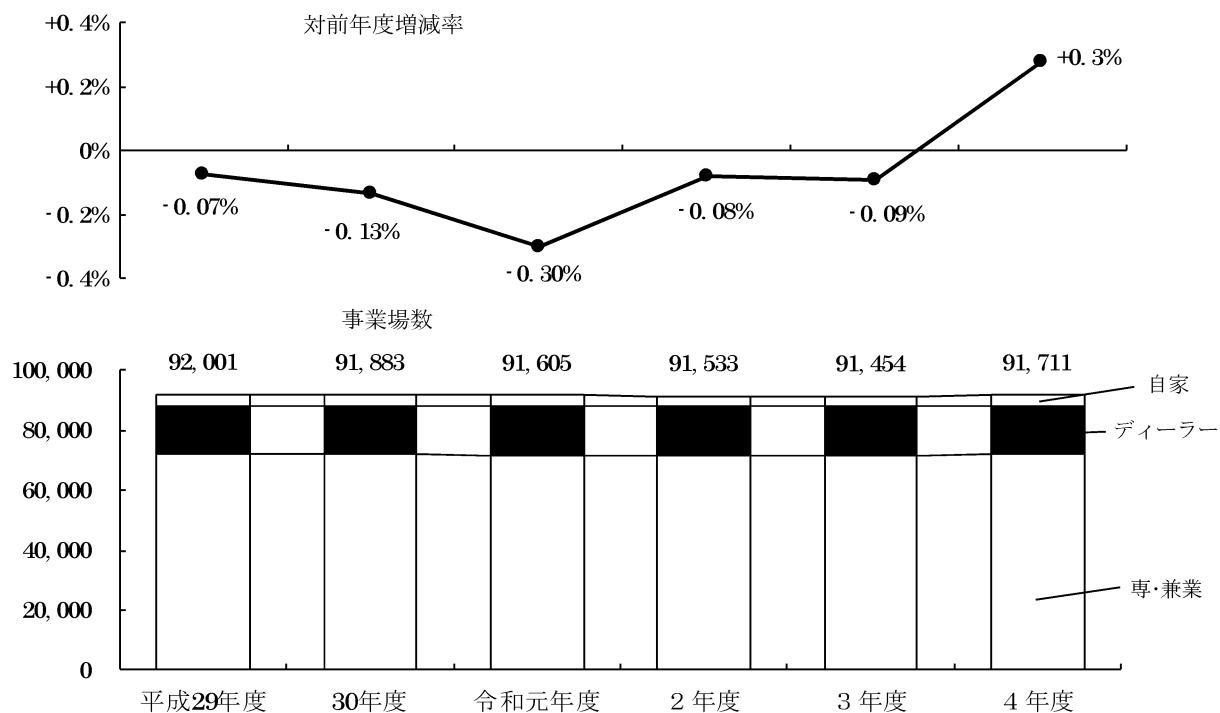
業態	作業内容	車 検 整 備			定 期 点 検 整 備				事故整備	その他整備	合 計
		2 年	1 年	小 計	1 年	6 か 月	3 か 月	小 計			
専・兼業	売上高	8,527	4,466	12,993	599	160	405	1,164	4,975	8,545	27,677
	増減額	+238	+219	+457	+23	+19	-18	+24	+24	+415	+920
	増減比	+2.9%	+5.2%	+3.6%	+4.0%	+13.5%	-4.3%	+2.1%	+0.5%	+5.1%	+3.4%
専 業	売上高	6,111	3,806	9,917	423	127	359	909	3,891	6,429	21,146
	増減額	+269	+220	+489	+20	+26	-24	+22	+64	+427	+1,002
	増減比	+4.6%	+6.1%	+5.2%	+5.0%	+25.7%	-6.3%	+2.5%	+1.7%	+7.1%	+5.0%
兼 業	売上高	2,416	660	3,076	176	33	46	255	1,084	2,116	6,531
	増減額	-31	-1	-32	+3	-7	+6	+2	-40	-12	-82
	増減比	-1.3%	-0.2%	-1.0%	+1.7%	-17.5%	+15.0%	+0.8%	-3.6%	-0.6%	-1.2%
ディーラー	売上高	7,847	1,586	9,433	2,379	410	246	3,035	4,675	10,197	27,340
	増減額	+291	-184	+107	+107	+40	+8	+155	+422	+237	+921
	増減比	+3.9%	-10.4%	+1.1%	+4.7%	+10.8%	+3.4%	+5.4%	+9.9%	+2.4%	+3.5%
自家	売上高	728	318	1,046	64	4	38	106	393	826	2,371
合計	売上高	17,102	6,370	23,472	3,042	574	689	4,305	10,043	19,568	57,388
	増減額	+615	-14	+601	+155	+19	-33	+141	+384	+752	+1,878
	増減比	+3.7%	-0.2%	+2.6%	+5.4%	+3.4%	-4.6%	+3.4%	+4.0%	+4.0%	+3.4%

(単位・億円)

(2) 事業場数

調査時点における事業場数は 91,711 事業場で、前年度より 257 事業場(0.3%)増と 7 年ぶりに増加しました。

指定工場数は 30,104 事業場で、前年度と比較すると 21 事業場(0.07%)増加しました。



(3) 整備関係従業員数

整備関係従業員数は 547,332 人で、前年度より 2,662 人(0.5%)増加しました。

(4) 整備要員数および整備士数

整備要員数は 399,619 人で、前年度とより 667 人(0.2%)増加しました。

整備士数は 331,681 人で、前年度より 2,638 人(0.8%)減少、整備要員数に対する整備士数の割合(整備士保有率)は 0.8 ポイント低下して 83.0%になりました。

(参考) 内数として、女性整備要員数は 19,237 人(632 人増)、女性整備士数は 10,489 人(441 人減)、整備要員数に占める女性整備要員数の割合は 4.8%、整備士数に占める女性整備士数の割合は 3.2%となっております。

(5) 整備要員 1 人当たり年間整備売上高

整備要員 1 人当たり年間整備売上高(自家を除く)は 14,433 千円で、前年度より 3.2%増加しています。

業態別では、専・兼業は 10,514 千円(3.2%増)、ディーラーは 23,180 千円(3.3%増)となりました。

(6) 整備要員平均年齢

整備要員平均年齢(自家を除く)は 46.7 歳で、前年度より 0.3 歳上昇しました。

(7) 整備要員平均年収

整備要員平均年収(自家を除く)は 4,044 千円、前年度と比較すると 57 千円(1.4%)増加しています。

自動車整備業の概要

項目	調査年度	平成29年度	30年度	令和元年度	2年度	3年度	4年度	R4/R3
	1. 総整備売上高 (億円)		54,875	55,295	56,216	56,561	55,510	57,388
	専・兼業 (比率、%)	26,558 (48.4)	26,077 (47.2)	26,274 (46.7)	26,650 (47.1)	26,757 (48.2)	27,677 (48.2)	103.4 %
	専業 (比率、%)	19,947 (36.3)	19,364 (35.0)	19,444 (34.6)	19,854 (35.1)	20,144 (36.3)	21,146 (36.8)	105.0 %
	兼業 (比率、%)	6,611 (12.0)	6,713 (12.1)	6,830 (12.1)	6,796 (12.0)	6,613 (11.9)	6,531 (11.4)	98.8 %
	ディーラー (比率、%)	26,147 (47.6)	26,927 (48.7)	27,672 (49.2)	27,749 (49.1)	26,419 (47.6)	27,340 (47.6)	103.5 %
	自家 (比率、%)	2,170 (4.0)	2,291 (4.1)	2,270 (4.0)	2,162 (3.8)	2,334 (4.2)	2,371 (4.1)	101.6 %
2. 企業数		73,083	73,018	72,845	72,523	72,214	72,370	100.2 %
3. 事業場(工場)数		92,001	91,883	91,605	91,533	91,454	91,711	100.3 %
	専・兼業	72,200	71,993	71,734	71,654	71,585	71,939	100.5 %
	専業	56,868	56,270	56,032	56,156	56,075	56,483	100.7 %
	兼業	15,332	15,723	15,702	15,498	15,510	15,456	99.7 %
	ディーラー	16,180	16,252	16,349	16,315	16,305	16,269	99.8 %
	自家	3,621	3,638	3,522	3,564	3,564	3,503	98.3 %
4. 指定工場数		29,983	30,075	30,087	30,085	30,083	30,104	100.1 %
5. 整備関係従業員数 (人)		534,279	535,418	536,493	539,086	544,670	547,332	100.5 %
6. 整備要員(工具)数 (人)		399,717	399,374	399,135	399,218	398,952	399,619	100.2 %
	うち整備士数 (人)	336,360	338,438	336,897	339,593	334,319	331,681	99.2 %
	整備士保有率 (%)	84.1	84.8	84.4	85.1	83.8	83.0	—
7. 1事業場当たり整備要員数 (人)		4.3	4.3	4.4	4.4	4.4	4.4	± 0.0 人
8. 保有車両数 (3月末、千台)		81,260	81,563	81,789	81,850	82,078	82,175	100.1 %
9. 技術料(工賃)の値上率 (%)		+ 0.7	+ 1.0	+ 1.5	+ 2.0	+ 2.0	+ 2.5	—
10. 整備要員1人当たり年間整備売上高(千円)	専・兼業	10,021	9,866	9,963	10,115	10,190	10,514	103.2 %
	専業	9,751	9,581	9,647	9,817	10,007	10,428	104.2 %
	兼業	10,929	10,794	10,982	11,097	10,790	10,801	100.1 %
	ディーラー	22,639	23,212	23,635	23,646	22,440	23,180	103.3 %
	平均(自家を除く)	13,850	13,936	14,166	14,284	13,981	14,433	103.2 %
11. 整備要員平均年齢(歳)	専・兼業	49.3	49.7	49.9	50.2	50.8	51.2	+0.4 歳
	専業	50.3	50.8	50.9	51.2	51.8	52.1	+0.3 歳
	兼業	46.1	46.3	46.8	47.0	47.7	48.0	+0.3 歳
	ディーラー	35.0	35.3	35.5	35.7	36.4	36.8	+0.4 歳
	平均(自家を除く)	45.0	45.3	45.5	45.7	46.4	46.7	+0.3 歳
12. 整備要員平均年収(千円)	専・兼業	3,573	3,582	3,622	3,653	3,674	3,703	100.8 %
	専業	3,523	3,539	3,571	3,604	3,624	3,646	100.6 %
	兼業	3,742	3,722	3,786	3,814	3,840	3,892	101.3 %
(給与、各種手当および賞与)	ディーラー	4,569	4,661	4,606	4,660	4,685	4,805	102.6 %
	平均(自家を除く)	3,875	3,911	3,924	3,963	3,987	4,044	101.4 %

(注) 各項目の数値は、各年6月末現在のものである。ただし売上高は、各事業場の6月に最も近い決算期の数値によるものである。事業場数と指定工場数は国交省、保有車両数は自検協の集計により、その他は、各県自動車整備振興会の会員事業場に対する2割の抽出調査から、全体を推計している。